

Государственное бюджетное общеобразовательное учреждение  
Центрального района Санкт-Петербурга гимназия № 209

**ИСТОРИЧЕСКАЯ ВИКТОРИНА ДЛЯ УЧЕНИКОВ 1-11 КЛАССОВ**

**«Знаешь ли ты эпоху Павла I?»**

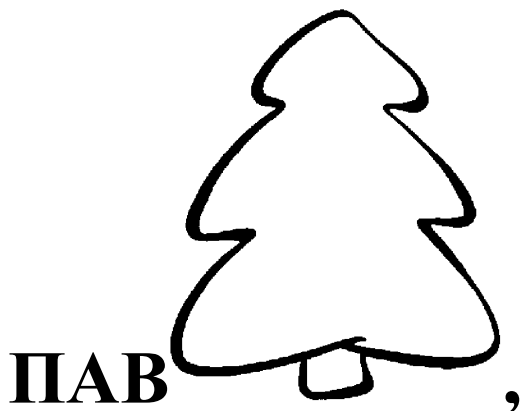
Разработчик:

руководитель музея истории гимназии № 209

Захарова Анастасия Александровна

1-2 класс

1. Разгадай ребус и ты узнаешь, с именем какого человека связана история нашей гимназии.



Ответ: \_\_\_\_\_

2. Музей гимназии посвящен: (Правильный ответ обведи кружком).

А) истории гимназии

Б) истории Павловского женского института благородных девиц

В) истории эвакогоспиталя № 2015

3. Реши пример и ты узнаешь, сколько лет зданию, в котором ты учишься.

$$100+60=$$

4. Дети – гордость любого императора. (Императором в 18-20 веках называли человека, управляющего государством). Рассмотрите картину немецкого художника Герхарда фон Кюгельгена «Портрет Павла I с семьей». Сосчитай, сколько детей было у императора Павла I и императрицы Марии Фёдоровны.



Ответ: \_\_\_\_\_

5.



На картинке изображено здание, которое было главным местом пребывания Павла I. Как называется это здание? Где оно находится? Что еще ты о нем знаешь?

---

---

---

---

---

6. Павел I часто бывал в Гатчине и Павловске. Что ты знаешь об истории этих пригородов?

---

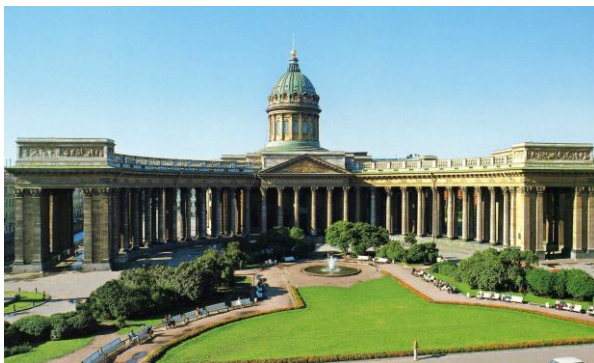
---

---

---

---

7.



На картинке изображено здание, инициатором строительства которого был Павел I. Как оно называется? Где оно расположено? Что ты еще о нем знаешь?

---

---

8. Представь, что тебе нужно написать портрет Павла I в военной форме его времени. Подбери ему нужную форму. Номер нужной формы напиши в ответе.



Ответ: \_\_\_\_\_

9. Машина времени сломалась и перепутала различные периоды истории нашего образовательного учреждения. Расположи эти периоды в порядке от самого раннего к самому позднему, поставив цифры в нужном порядке.

- 1) школа № 209
- 2) Павловский женский институт
- 3) гимназия № 209
- 4) эвакогоспиталь № 2015

Ответ: \_\_\_\_\_

**10.** Согласно одной легенде, Павлу предсказали, что он проживет столько, сколько букв в надписи на фасаде Михайловского замка. Прочитай ее и ответь на вопрос: Сколько лет прожил Павел, если учесть, что предсказание сбылось?

«ДОМУ ТВОЕМУ ПОДОБАЕТЬ СВЯТЫНЯ ГОСПОДНЯ ВЪ ДОЛГОТУ ДНЕЙ»

Ответ: \_\_\_\_\_

### 3-4 класс

1. На портрете изображен человек, с именем которого связана история нашей гимназии. Впишите его имя.



Ответ: \_\_\_\_\_

2. При Павле I наша страна называлась: (Правильный ответ обведи кружком).

- А) Россия
- Б) СССР
- В) Российская империя
- Г) Санкт - Петербург

3. Перед тобой изображение формы учениц нашего учебного заведения в XIX века. Как называли владелиц этой формы и почему?



---

---

---

4. Реши пример и ты узнаешь, сколько лет зданию, в котором ты учишься.

2012-1851 =

Какое событие, связанное с этой датой, недавно произошло в гимназии?

---

---

---

5. Дети – гордость любого императора. (Императором в 18-20 веках называли самого главного человека в государстве). Рассмотрни картину немецкого художника Герхарда фон Кюгельгена «Портрет Павла I с семьей». Сосчитай, сколько детей было у императора Павла I и императрицы Марии Фёдоровны.



Ответ: \_\_\_\_\_

6.



На картинке изображено здание, которое было главным местом пребывания Павла I. Как называется это здание? Где оно находится? Что еще ты о нем знаешь?

---

---

---

---

---

7. Павел I часто бывал в Гатчине и Павловске. Что ты знаешь об истории этих пригородов?

---

---

---

---

---

---

---

8.



На картинке изображено здание, инициатором строительства которого был Павел I. Как оно называется? Где оно расположено? Что ты еще о нем знаешь?

---

---

---

---

---

9. Машина времени сломалась и перепутала различные периоды истории нашего учебного заведения. Расположи эти периоды в порядке от самого раннего к самому позднему, поставив цифры в нужном порядке.

- 1) школа № 209
- 2) Павловский институт благородных девиц

3) гимназия № 209

4) эвакогоспиталь № 2015

Ответ: \_\_\_\_\_

**10.** Согласно одной легенде, Павлу предсказали, что он проживет столько, сколько букв в надписи на фасаде Михайловского замка. Прочитай ее и ответь на вопрос: Сколько лет прожил Павел, если учесть, что предсказание сбылось?

«ДОМУ ТВОЕМУ ПОДОБАЕТЬ СВЯТЫНЯ ГОСПОДНЯ ВЪ ДОЛГОТУ ДНЕЙ»

Ответ: \_\_\_\_\_

5-7 класс

1. Супругу Павла I звали: (Правильный ответ обведи кружком).

А) Марина Александровна

Б) Александра Фёдоровна

В) Мария Фёдоровна

Г) Марина Фёдоровна

2. В каких видах искусств преуспела Мария Фёдоровна?

---

---

3. Рассмотрите изображения архитектурных памятников Санкт – Петербурга, связанные с Павлом I. Напишите из названия



1. \_\_\_\_\_

2. \_\_\_\_\_

3. \_\_\_\_\_

4. Какое из нижеприведенных высказываний современников о Павле I на твой взгляд, наиболее ярко характеризуют его личность? Свой ответ аргументируй.

1. «Высокий воспитанник, по счастью, всегда был к набожности расположен, и рассуждение ли или разговор относительно Бога и веры были ему всегда приятны». Митрополит Платон.

2. «Правление Павла доказывает, что и в просвещенные времена могут родиться Калигулы». А.С.Пушкин.

3. «В основе его характера лежали величие и благородство - великодушный враг, чудный друг, он умел прощать с величием, а свою вину или несправедливость исправлял с большой искренностью». Княгиня Ш.К. Ливен.

4. «Больше анекдота мы ничего не знаем об этом царствовании». Историк В.О. Ключевский.

5. «Павел вовсе не был сумрачным и подозрительным тираном... природные его качества были откровенность, благородство чувств, необыкновенная доброта, любезность и весьма острый и меткий ум. Когда он был в хорошем расположении духа, нельзя было найти более приятного и блестящего собеседника, никто в этом отношении не мог сравниться с ним...» Князь П.П. Лопухин.

6. «Государь имел склонность к военной экзерциции и дисциплине... По вступлении на престол... он начал, с самого первого уже дня, преобразать и переделывать все и вся...» Помещик А.Т. Болотов.

7. «Павел, вступив на престол и желая доставить своим подданным мир, отказался от участия в коалиции против Франции, и движение русских войск было остановлено... Россия, будучи в непрерывной войне с 1756 года, есть потому единственная страна, которая находилась 40 лет в несчастном положении истощать свое народонаселение». Историк П.Н. Буцинский.

8. «...Даже накануне смерти Павел казался очень расположенным к жене и детям, а известно, что его характер никогда не позволил бы ему скрывать свои намерения». М.И. Кутузов.

---

---

---

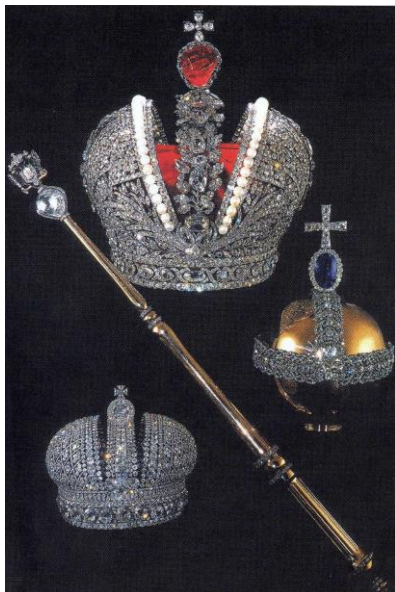
---

---

---

---

6. Назови символы царской власти, изображенные на картинке. Что они символизируют?



---

---

---

---

---

7.



Перед тобой Большой государственный герб Российской империи, прообраз которого создан по инициативе Павла I. Какие элементы современного герба России здесь можно увидеть?

---

---

---

8. Павел I был инициатором строительства собора, о котором поэт XX века Осип Мандельштам писал так:

На площадь выбежав, свободен

Стал колоннады полукруг

И распластался храм Господень

Как легкий крестовик-паук

О каком соборе идет речь?

Ответ: \_\_\_\_\_

9.



По инициативе Павла I скульптором М.И. Козловским был установлен памятник знаменитому полководцу Александру Васильевичу Суворову. Каким образом этот памятник и место, где он находится, связано с историей древнего Рима?

---

---

---

10. Согласно одной легенде, Павлу предсказали, что он проживет столько, сколько букв в надписи на фасаде Михайловского замка. Прочитай ее и ответь на вопрос: Сколько лет прожил Павел, если учесть, что предсказание сбылось?

«ДОМУ ТВОЕМУ ПОДОБАЕТЬ СВЯТЫНЯ ГОСПОДНЯ ВЪ ДОЛГОТУ ДНЕЙ»

Ответ: \_\_\_\_\_



2. Павловск – подарок Екатерины II сыну и невестке в \_\_\_\_\_ г. по поводу рождения будущего императора \_\_\_\_\_. До 1796 года Павловск назывался селом \_\_\_\_\_.

6. В отношении какого сословия Павел I провел следующие реформы?

Отменил хлебную подать для них.

Запретил их продажу без земли.

Запретил продавать их порознь из одной семьи.

Разрешил им жаловаться на своих господ

Ответ: \_\_\_\_\_

7. В отношении какого сословия Павел I провел следующие реформы?

Увеличил им штатное жалование.

Начал их награждать орденами, скуфьями, наперстными крестами и митрами.

Принял меры для обеспечения вдов и сирот этого сословия.

Ответ: \_\_\_\_\_

8. Какое из нижеприведенных высказываний современников о Павле I на твой взгляд, наиболее ярко характеризуют его личность? Свой ответ аргументируй.

1. «Высокий воспитанник, по счастью, всегда был к набожности расположен, и рассуждение ли или разговор относительно Бога и веры были ему всегда приятны». Митрополит Платон.

2. «Правление Павла доказывает, что и в просвещенные времена могут родиться Калигулы». А.С.Пушкин.

3. «В основе его характера лежали величие и благородство - великодушный враг, чудный друг, он умел прощать с величием, а свою вину или несправедливость исправлял с большой искренностью». Княгиня Ш.К. Ливен.

4. «Больше анекдота мы ничего не знаем об этом царствовании». Историк В.О. Ключевский.

5. «Павел вовсе не был сумрачным и подозрительным тираном... природные его качества были откровенность, благородство чувств, необыкновенная доброта, любезность и весьма острый и меткий ум. Когда он был в хорошем расположении духа, нельзя было найти более приятного и блестящего собеседника, никто в этом отношении не мог сравниться с ним...» Князь П.П. Лопухин.

6. «Государь имел склонность к военной экзерции и дисциплине... По вступлении на престол... он начал, с самого первого уже дня, преобразовать и переделывать все и вся...» Помещик А.Т. Болотов.

7. «Павел, вступив на престол и желая доставить своим подданным мир, отказался от участия в коалиции против Франции, и движение русских войск было остановлено... Россия, будучи в непрерывной войне с 1756 года, есть потому единственная страна, которая находилась 40 лет в несчастном положении истощать свое народонаселение». Историк П.Н. Буцинский.

8. «...Даже накануне смерти Павел казался очень расположенным к жене и детям, а известно, что его характер никогда не позволил бы ему скрывать свои намерения». М.И. Кутузов.

---

---

---

---

---

---

**9.** Каковы архитектурные особенности здания Павловского института благородных девиц? Как история этого здания связана с Московским вокзалом?

---

---

---

**10.** Какие книги ты читал(-а) о Павле I?

---

---

---

## 10-11класс

1. Перечислите благотворительные учреждения, созданные Марией Фёдоровной.

---

---

---

2. Вычеркните из представленного ряда людей лишнего человека. Свой ответ поясни.

Александр, Константин, Александра, Елена, Анастасия, Мария, Екатерина, Ольга, Анна, Николай, Михаил.

---

---

Двое из этих людей имели одинаковый титул. Выпиши их имена и назови их титул.

---

3. В чем схожесть судьбы Павла I и его отца? (Именно поэтому его принято называть русским Гамлетом).

---

4. Перед вами портреты исторических деятелей, перед которыми преклонялся Павел I. Подпиши их имена.



1. \_\_\_\_\_
2. \_\_\_\_\_
3. \_\_\_\_\_
4. \_\_\_\_\_
5. \_\_\_\_\_

5. Вставь пропущенные слова.

В 1781 г. \_\_\_\_\_ отправила сына и невестку в путешествие по Европе.

\_\_\_\_\_ и Мария путешествовали инкогнито под именем графа и графини \_\_\_\_\_. Через Польшу и Австрию до Вены, с пребыванием в Италии и Франции с посещением знаменитых \_\_\_\_\_ в долине Луары, через Бельгию и Голландию в герцогство \_\_\_\_\_, к родителям Марии Фёдоровны.

6. Единственной войной, в которой участвовал Павел I, была: (Правильный ответ обведи кружком).

А) русско-шведская война 1788-1790 гг.

Б) русско-турецкая война 1768-1774

В) русско-турецкая война 1789-1792

Г) русско-турецкая война 1735-1739

7. Что объединяет эти имена? Граф Никита Петрович Панин, граф Пётр Алексеевич Пален, граф Алексей Орлов, Платон и Николай Зубовы, генерал Л.Л. Беннигсен, граф Ф.П. Уваров.

---

8. Соотнеси стрелками список сподвижников Павла I с их основными заслугами:

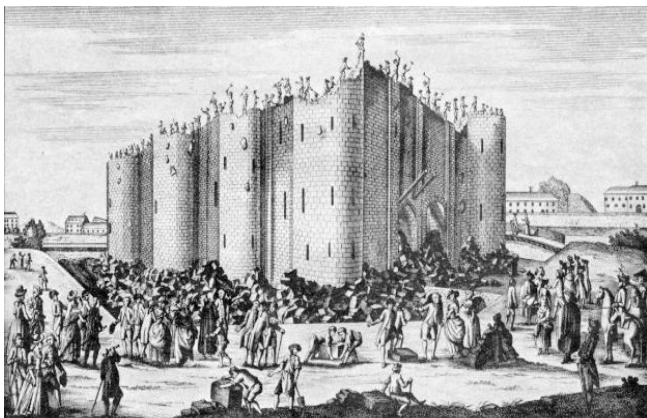
- |                               |   |
|-------------------------------|---|
| 1) И.П. Кутайсов (1759-1834)  | А) Военный министр в 1808 – 1810 гг., подготовивший   |
| 2) Ф.В. Ростопчин (1763-1826) | Россию к Отечественной войне 1812 г.  |
| 3) А.А. Аракчеев (1769-1834)  | Б) В Отечественную войну 1812 г. вёл активную<br>Антифранцузскую пропаганду. В 1814 – 1823 гг. член<br>Государственного совета. |
|                               | В) Турок, взятый ребёнком в плен русскими войсками.<br>Граф, фаворит Павла.   |

9. Рассмотрите картинку. Какое событие, произошедшее здесь изображено?



---

10.



После события, изображенного на картине, Павел I ввел цензуру, запретил танцевать вальс, запретил ввоз книг из-за границы, ввел ограничения на моду. Назови его.

---

**Разработчик: А.А. Захарова**